



> **18** BASIC MERINO POPCORN +
BASIC MERINO / MERINO CLASSIC



Level
●●○



Katija



> **19** MERINO BABY/
PEQUES



Level
●●○



> **20** MERINO BABY/
PEQUES



Level
●●○

19



Cardigan

page 15

MERINO BABY OU/OF/O
PEQUES

FR

TAILLES : -a) 3 mois -b) 6 mois -c) 12 mois
-d) 18 mois -e) 24 moisLe modèle de la photo correspond à la taille :
-b) 6 mois

FOURNITURES

Qualité MERINO BABY

Col. rouge n° 4 : -a) 2 -b) 3 -c) 3 -d) 3 -e) 4
pelotesCol. blanc n° 1, col. noir n° 2 : -a) 1 -b) 1 -c) 1
-d) 1 -e) 1 pelote de chaque colorisRemarque : ce modèle peut également être
tricoté en PEQUES (l'explication est la même).
Attention : le nombre de pelotes nécessaires
peut varier.
5 boutons

Aiguilles	Points employés
N° 2,5 et 3	<ul style="list-style-type: none"> • Côtes 1x1 • Jersey end. • Couture au pt de côté • Boutonnière ronde • Broderie au pt de maille - Chats (voir graphiques A, B, C, D, E et F) - Répartition des chats (voir graphique G)

• Voir explications des points de base sur www.katia.com/fr/academy ou sur notre chaîne Youtube, [filkatia](https://www.youtube.com/channel/UCkAtia).

ÉCHANTILLON (10 cm x 10 cm)

25 m. et 34 rgs en *jersey end.*, avec les aig. n° 3

DOS

En rouge et avec les aig. n° 2,5, monter
-a) 60 m. -b) 66 m. -c) 70 m. -d) 76 m.
-e) 80 m. et tric. en *côtes 1x1*.À 3 cm de hauteur totale, continuer à tric. avec
les aig. n° 3 et en *jersey end.*Emmanchures : à -a) 15 cm -b) 17 cm
-c) 19 cm -d) 21 cm -e) 23 cm de hauteur totale,
rabattre 5 m. de chaque côté, au début du rg.
Il reste -a) 50 m. -b) 56 m. -c) 60 m. -d) 66 m.
-e) 70 m.Épaules et encolure : à -a) 10 cm -b) 11 cm
-c) 12 cm -d) 13 cm -e) 14 cm à partir du
début des emmanchures, **rabattre**.

DEVANT DROIT

En rouge et avec les aig. n° 2,5, monter
-a) 30 m. -b) 33 m. -c) 35 m. -d) 38 m.
-e) 40 m. et tric. en *côtes 1x1*.À 3 cm de hauteur totale, continuer à tric. avec
les aig. n° 3 et en *jersey end.*Emmanchure : à -a) 15 cm -b) 17 cm
-c) 19 cm -d) 21 cm -e) 23 cm de hauteur
totale, **rabattre** 5 m. du côté gauche, au début
du rg sur l'envers.
Il reste -a) 25 m. -b) 28 m. -c) 30 m. -d) 33 m.
-e) 35 m.Encolure : à -a) 6 cm -b) 7 cm -c) 8 cm
-d) 9 cm -e) 10 cm à partir du début de l'em-
manchure, **rabattre** du côté droit, au début de
chaque rg sur l'endroit :

-a) 1 x 5 m., 1 x 3 m., 1 x 2 m., 3 x 1 m.

-b) 1 x 6 m., 1 x 3 m., 1 x 2 m., 3 x 1 m.

-c) 1 x 7 m., 1 x 3 m., 1 x 2 m., 3 x 1 m.

-d) 1 x 8 m., 1 x 3 m., 1 x 2 m., 3 x 1 m.

-e) 1 x 9 m., 1 x 3 m., 1 x 2 m., 3 x 1 m.

Épaule : à 4 cm à partir du début de l'enco-
lure, **rabattre** les -a) 12 m. -b) 14 m. -c) 15 m.
-d) 17 m. -e) 18 m. restantes.

DEVANT GAUCHE

Tric. comme le devant droit mais **en vis-à-vis**.

MANCHES

En rouge et avec les aig. n° 2,5, monter
-a) 38 m. -b) 40 m. -c) 42 m. -d) 46 m.
-e) 48 m. et tric. en *côtes 1x1*.À 3 cm de hauteur totale, continuer à tric. avec
les aig. n° 3 et en *jersey end.*, **en augmentant**
de chaque côté, à 1 m. du bord, comme suit :
-a) alternativement tous les 10 et 12 rgs :
5 x 1 m.

-b) tous les 10 rgs : 6 x 1 m.

-c) tous les 8 rgs : 8 x 1 m.

-d) alternativement tous les 8 et 10 rgs : 8 x 1 m.

-e) tous les 8 rgs : 10 x 1 m.

On obtient -a) 48 m. -b) 52 m. -c) 58 m.

-d) 62 m. -e) 68 m.

À -a) 18 cm -b) 20 cm -c) 22 cm -d) 24 cm
-e) 26 cm de hauteur totale, **rabattre**.

MONTAGE

Broderies : broder les *chats* selon les gra-
phiques A, B, C, D, E et F et avec la *réparti-*
tion indiquée sur le graphique G.Fermer toutes les coutures au *pt de côté*.

Coudre les épaules.

Col : en rouge et avec les aig. n° 2,5, relever
toutes les m. sur l'encolure, **en augmentant**
ou **en diminuant** au 1^{er} rg le nombre de m.
nécessaire pour obtenir -a) 67 m. -b) 73 m.
-c) 79 m. -d) 87 m. -e) 93 m. Tric. 6 rgs en
côtes 1x1 et **rabattre**.Bordure devant droit : en rouge et avec les aig.
n° 2,5, relever toutes les m. sur la hauteur du
devant et du col, **en augmentant** ou **en dimi-**
nuer au 1^{er} rg le nombre de m. nécessaire
pour obtenir -a) 73 m. -b) 81 m. -c) 91 m.
-d) 99 m. -e) 109 m. Tric. en *côtes 1x1*.Au 3^e rg, former 5 *boutonnières* en les espa-
çant comme suit :-a) 3 m., 1 *boutonnière*, 14 m., 1 *boutonnière*,
14 m., 1 *boutonnière*, 14 m., 1 *boutonnière*,
14 m., 1 *boutonnière*, 4 m.-b) 3 m., 1 *boutonnière*, 16 m., 1 *boutonnière*,
16 m., 1 *boutonnière*, 16 m., 1 *boutonnière*,
16 m., 1 *boutonnière*, 4 m.-c) 4 m., 1 *boutonnière*, 18 m., 1 *boutonnière*,
18 m., 1 *boutonnière*, 18 m., 1 *boutonnière*,
18 m., 1 *boutonnière*, 5 m.-d) 4 m., 1 *boutonnière*, 20 m., 1 *boutonnière*,
20 m., 1 *boutonnière*, 20 m., 1 *boutonnière*,
20 m., 1 *boutonnière*, 5 m.-e) 5 m., 1 *boutonnière*, 22 m., 1 *boutonnière*,
22 m., 1 *boutonnière*, 22 m., 1 *boutonnière*,
22 m., 1 *boutonnière*, 6 m.**Rabattre** après le 6^e rg.**Bordure devant gauche** : tric. comme la bordure
du devant droit mais **en vis-à-vis** et **sans bou-**
tonnières.**Appliquer** et **coudre** les manches, en faisant
coïncider le milieu de la tête de manche avec
la couture de l'épaule et les extrémités avec le
début des emmanchures.**Coudre** le dessous des manches et les côtés.**Coudre** les boutons sur la bordure du devant
gauche, en face des boutonnières.

NL

MATEN : -a) 60 cm -b) 67 cm -c) 74 cm
-d) 81 cm -e) 86 cmHet model van de foto komt overeen met de
maat: -b) 67 cm

BENODIGD MATERIAAL

MERINO BABY

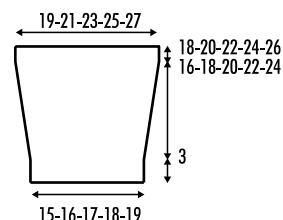
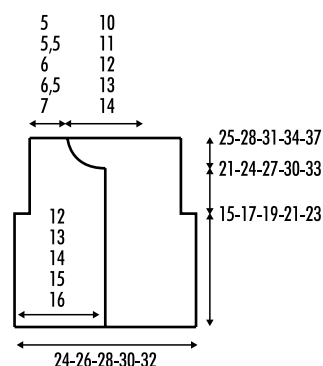
Kl. 4 rood: -a) 2 -b) 3 -c) 3 -d) 3 -e) 4 bollen

Kl. 1 wit en kl. 2 zwart: -a) 1 -b) 1 -c) 1 -d) 1

-e) 1 bol van elke kleur

Opmerking: Dit model kan ook gebreid worden
met de kwaliteit PEQUES (de beschrijving is
geldig voor beide kwaliteiten), er hierbij reke-
ning mee houden dat het aantal bollen garen
kan verschillen.

5 knopen



Breinaalden	Gebruikte steken
Nr. 2 ½ en nr. 3	<ul style="list-style-type: none"> • <i>Boordsteek 1x1</i> • <i>R. tric.st.</i> • <i>Naad d.m.v. platte kantsteek</i> • <i>Ronde knoopsgaten</i> • <i>Geborduurde jacquardsteek</i> - <i>Verdeling poezen</i> (zie grafiek G)

• Zie basissteken op: www.katia.com/nl/academy of op ons YouTube-kanaal *filkatia*

STEEKVERHOUDING

In *r. tric.st.*, breinaalden nr. 3
10x10 cm = 25 st. en 34 naalden.

RUGPAND

Met de kl. rood en breinaalden nr. 2 ½,
-a) 60 st. -b) 66 st. -c) 70 st. -d) 76 st.
-e) 80 st. **opz.** Brei *boordsteek 1x1*.

Bij 3 cm totale lengte, breinaalden **wisselen** voor breinaalden nr. 3 en verderbreien in *r. tric.st.*

Mouwinzetten: Bij -a) 15 cm -b) 17 cm -c) 19 cm -d) 21 cm -e) 23 cm totale lengte, aan beide kanten, bij het begin van elke naald 1 maal 5 st. **afk.**

Er zijn hierna: -a) 50 st. -b) 56 st. -c) 60 st. -d) 66 st. -e) 70 st.

Schouders en hals: Bij -a) 10 cm -b) 11 cm -c) 12 cm -d) 13 cm -e) 14 cm lengte, meten vanaf het begin v.d. mouwinzetten, alle st. **afk.**

RECHTER VOORPAND

Met de kl. rood en breinaalden nr. 2 ½,
-a) 30 st. -b) 33 st. -c) 35 st. -d) 38 st. -e) 40 st. **opz.** Brei *boordsteek 1x1*.

Bij 3 cm totale lengte, breinaalden **wisselen** voor breinaalden nr. 3 en verderbreien in *r. tric.st.*

Mouwinzet: Bij -a) 15 cm -b) 17 cm -c) 19 cm -d) 21 cm -e) 23 cm totale lengte, op het linker uiteinde, bij het begin v.d. naald aan de verkeerde kant v.h. werk 1 maal 5 st. **afk.**

Er zijn hierna: -a) 25 st. -b) 28 st. -c) 30 st. -d) 33 st. -e) 35 st.

Hals: Bij -a) 6 cm -b) 7 cm -c) 8 cm -d) 9 cm -e) 10 cm lengte, meten vanaf het begin v.d. mouwinzet, op het rechter uiteinde, bij het begin van elke naald aan de goede kant v.h. werk **afk.:**

-a) 1 maal 5 st., 1 maal 3 st., 1 maal 2 st., 3 maal 1 st.

-b) 1 maal 6 st., 1 maal 3 st., 1 maal 2 st., 3 maal 1 st.

-c) 1 maal 7 st., 1 maal 3 st., 1 maal 2 st., 3 maal 1 st.

-d) 1 maal 8 st., 1 maal 3 st., 1 maal 2 st., 3 maal 1 st.

-e) 1 maal 9 st., 1 maal 3 st., 1 maal 2 st., 3 maal 1 st.

Schouder: Bij 4 cm lengte, meten vanaf het begin v.d. hals, de resterende

-a) 12 st. -b) 14 st. -c) 15 st. -d) 17 st. -e) 18 st. **afk.**

LINKER VOORPAND

Breien zoals het rechter voorpand, maar **in spiegelbeeld.**

MOUWEN

Met de kl. rood en breinaalden nr. 2 ½,
-a) 38 st. -b) 40 st. -c) 42 st. -d) 46 st. -e) 48 st. **opz.** Brei *boordsteek 1x1*.

Graphiques A, B, C, D, E et F

- 1 m. de base
- × 1 m. brodée en noir et au pt de maille
- 1 m. brodée en blanc et au pt de maille

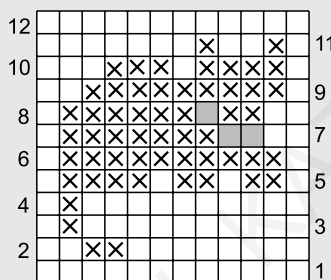
Grafieken A, B, C, D, E en F

- 1 st. v.d. basis
- × 1 geborduurde jacquardsteek kl. zwart
- 1 geborduurde jacquardsteek kl. wit

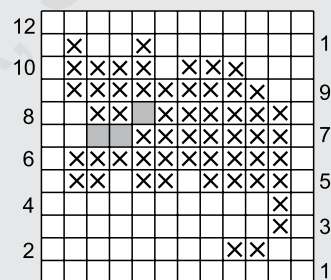
Grafici A, B, C, D, E e F

- 1 m. di base
- × 1 m. ricamata a p. jacquard col. nero
- 1 m. ricamata a p. jacquard col. bianco

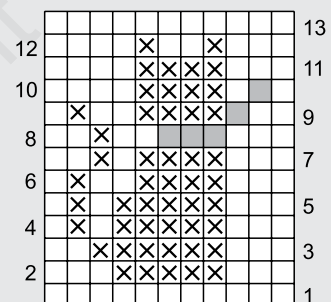
A



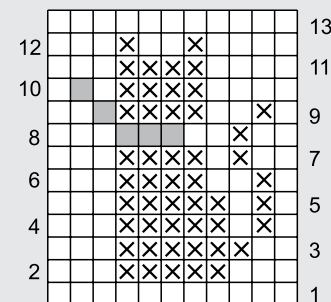
B



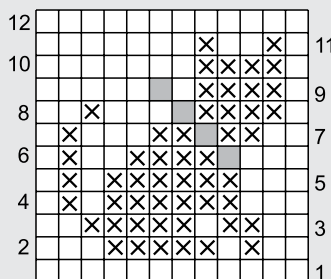
C



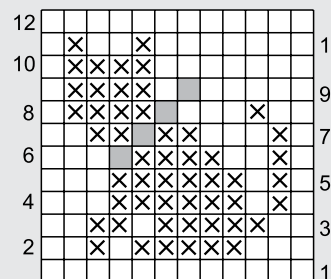
D



E



F



Graphique G

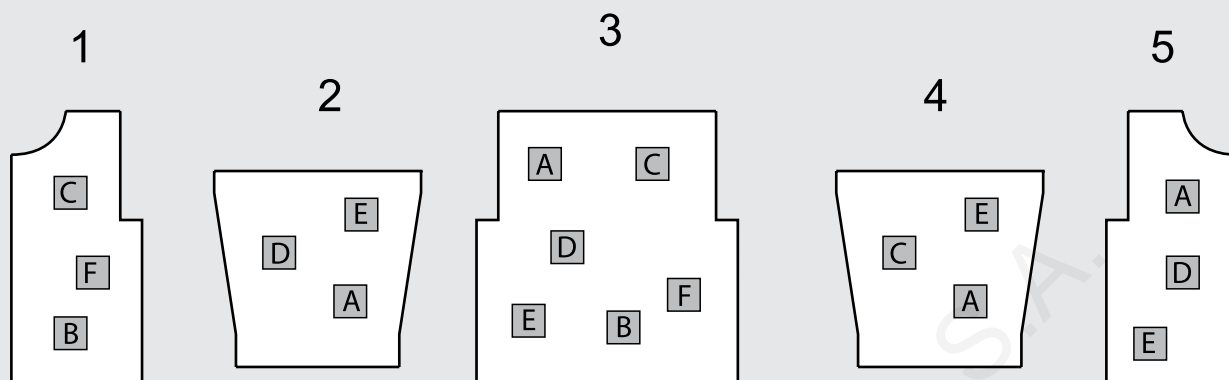
1 = devant gauche
2 = manche gauche
3 = dos
4 = manche droite
5 = devant droit

Grafiek G

1 = linker voorpand
2 = linker mouw
3 = rugpand
4 = rechter mouw
5 = rechter voorpand

Grafico G

1 = davanti sinistro
2 = manica sinistra
3 = dietro
4 = manica destra
5 = davanti destro



Bij 3 cm totale lengte, breinaalden **wisselen** voor breinaalden nr. 3 en verder breien in *r. tric.st.* **Meerder** hierbij aan beide kanten, op 1 st. vanaf elke kant:

–a) afwisselend elke 10e naald en elke 12e naald: 5 maal 1 st.

–b) elke 10e naald: 6 maal 1 st.

–c) elke 8e naald: 8 maal 1 st.

–d) afwisselend elke 8e naald en elke 10e naald: 8 maal 1 st.

–e) elke 8e naald: 10 maal 1 st.

Er zijn hierna: –a) 48 st. –b) 52 st. –c) 58 st.

–d) 62 st. –e) 68 st.

Bij –a) 18 cm –b) 20 cm –c) 22 cm –d) 24 cm

–e) 26 cm totale lengte, alle st. **afk.**

Brei de andere mouw op dezelfde manier.

IN ELKAAR ZETTEN EN AFWERKEN

Borduursels: *borduur* de *poezen* volgens de grafieken A, B, C, D, E en F, en met de *verdeling* volgens grafiek G.

Alle naden worden **genaaid** d.m.v. *platte kantsteek*.

Naai de schouderaden.

Kraag: met de kl. rood en breinaalden nr. 2 ½, de st. rondom de hals **opnemen**, **meerder** of **minder** hierbij verdeeld over de 1e naald het benodigd aantal st. tot er in totaal –a) 67 st. –b) 73 st. –c) 79 st. –d) 87 st. –e) 93 st. zijn. Brei 6 naalden in *boordsteek 1x1* en hierna alle st. **afk.**

Sluiting rechter voorpand: met de kl. rood en breinaalden nr. 2 ½, de st. over de lengte v.h. rechter voorpand en de kraag **opnemen**, **meerder** of **minder** hierbij verdeeld over de 1e naald het benodigd aantal st. tot er in totaal –a) 73 st. –b) 81 st. –c) 91 st. –d) 99 st. –e) 109 st. zijn. Brei *boordsteek 1x1*.

In de 3e naald, 5 *knoopsgaten* maken met de volgende verdeling:

–a) 3 st., 1 *knoopsgat*, 14 st., 1 *knoopsgat*, 14 st., 1 *knoopsgat*, 14 st., 1 *knoopsgat*, 14 st., 1 *knoopsgat*, 4 st.

–b) 3 st., 1 *knoopsgat*, 16 st., 1 *knoopsgat*, 16 st., 1 *knoopsgat*, 16 st., 1 *knoopsgat*, 4 st.

–c) 4 st., 1 *knoopsgat*, 18 st., 1 *knoopsgat*, 18 st., 1 *knoopsgat*, 18 st., 1 *knoopsgat*, 18 st., 1 *knoopsgat*, 5 st.

–d) 4 st., 1 *knoopsgat*, 20 st., 1 *knoopsgat*, 20 st., 1 *knoopsgat*, 20 st., 1 *knoopsgat*, 20 st., 1 *knoopsgat*, 5 st.

–e) 5 st., 1 *knoopsgat*, 22 st., 1 *knoopsgat*, 22 st., 1 *knoopsgat*, 22 st., 1 *knoopsgat*, 6 st.

Ná het breien v.d. 6e naald, alle st. **afk.**

Sluiting linker voorpand: breien zoals de sluiting v.h. rechter voorpand, maar in **spiegelbeeld** en **zonder knoopsgaten**.

Bevestig de mouwen, met het midden v.d. bovenkant v.d. mouw aan de schoudernaad en de uiteinden v.d. bovenkant v.d. mouw aan het begin v.d. mouwinzetten v.h. rugpand en het voorpand. **Vastnaaien**.

Naai de binnenkant v.d. mouwen en naden v.d. zijkanen.

Naai de knopen verdeeld over de sluiting v.h. linker voorpand, tegenover de knoopsgaten.

IT

TAGLIE: –a) 3 mesi –b) 6 mesi –c) 12 mesi –d) 18 mesi –e) 24 mesi

Il modello in fotografia corrisponde alla taglia –b) 6 mesi

MATERIALE

MERINO BABY

Col. 4 rosso: –a) 2 –b) 3 –c) 3 –d) 3 –e) 4 gomitolì

Col. 1 bianco e col. 2 nero: –a) 1 –b) 1 –c) 1 –d) 1 –e) 1 gomitolì di ciascun col.

Nota: Questo modello si può realizzare con PEQUES (la spiegazione è la stessa), tenendo

in conto che il numero dei gomitolì potrebbe variare.

5 bottoni

Ferri	Punti
2,5 e 3 mm	<ul style="list-style-type: none"> • <i>Coste 1x1</i> • <i>M. Rasata</i> • <i>Cucitura a P. Materasso</i> • <i>Asole Rotonde</i> • <i>Ricamo a P. Jacquard</i> – <i>Gatti</i> (v. Grafici A, B, C, D, E e F) – <i>Distribuzione Gatti</i> (v. Grafico G)
• Vedi Punti Base su: www.katia.com/it/academy o sul nostro canale YouTube <i>filkatia</i>	

CAMPIONE

Con i ferri da 3 mm, a *M. Rasata*
10x10 cm = 25 m. x 34 f.

DIETRO

Con il col. rosso e i ferri da 2,5 mm **avviare** –a) 60 –b) 66 –c) 70 –d) 76 –e) 80 m. Lavorare a *coste 1x1*.

A 3 cm di altezza, **passare** ai ferri da 3 mm e cont. a *m. ras.*

Scalfi: A –a) 15 cm –b) 17 cm –c) 19 cm –d) 21 cm –e) 23 cm di altezza, **chiudere** su entrambi i lati, all'inizio di ogni f.: 1 volta 5 m. Totale: –a) 50 –b) 56 –c) 60 –d) 66 –e) 70 m. **Spalle e scollo:** A –a) 10 cm –b) 11 cm –c) 12 cm –d) 13 cm –e) 14 cm dall'inizio degli scalfi, **chiudere** tutte le m.

DAVANTI DESTRO

Con il col. rosso e i ferri da 2,5 mm **avviare** –a) 30 –b) 33 –c) 35 –d) 38 –e) 40 m. Lavorare a *coste 1x1*.

A 3 cm di altezza, **passare** ai ferri da 3 mm e cont. a *m. ras.*

Scalfo: A -a) 15 cm -b) 17 cm -c) 19 cm -d) 21 cm -e) 23 cm di altezza, **chiudere** sul lato sinistro, all'inizio di ogni f. sul rov. del lavoro: 1 volta 5 m.

Totale: -a) 25 -b) 28 -c) 30 -d) 33 -e) 35 m.

Scollo: A -a) 6 cm -b) 7 cm -c) 8 cm -d) 9 cm -e) 10 cm dall'inizio dello scalfo, **chiudere** sul lato destro, all'inizio di ogni f. sul dir. del lavoro:

-a) 1 volta 5 m., 1 volta 3 m., 1 volta 2 m., 3 volte 1 m.

-b) 1 volta 6 m., 1 volta 3 m., 1 volta 2 m., 3 volte 1 m.

-c) 1 volta 7 m., 1 volta 3 m., 1 volta 2 m., 3 volte 1 m.

-d) 1 volta 8 m., 1 volta 3 m., 1 volta 2 m., 3 volte 1 m.

-e) 1 volta 9 m., 1 volta 3 m., 1 volta 2 m., 3 volte 1 m.

Spalla: A 4 cm dall'inizio dello scollo **chiudere** le -a) 12 -b) 14 -c) 15 -d) 17 -e) 18 m. rimanenti.

DAVANTI SINISTRO

Lavorare come il davanti destro ma **invertendo** le sagomature.

MANICHE

Con il col. rosso e i ferri da 2,5 mm **avviare** -a) 38 -b) 40 -c) 42 -d) 46 -e) 48 m. Lavorare a *coste 1x1*.

A 3 cm di altezza, **passare** ai ferri da 3 mm e cont. a *m. ras. aumentando* su entrambi i lati, a 1 m. dai bordi, ogni:

-a) 10 e 12 f. alternatamente: 5 volte 1 m.

-b) 10 f.: 6 volte 1 m.

-c) 8 f.: 8 volte 1 m.

-d) 8 e 10 f. alternatamente: 8 volte 1 m.

-e) 8 f.: 10 volte 1 m.

Totale: -a) 48 -b) 52 -c) 58 -d) 62 -e) 68 m.

A -a) 18 cm -b) 20 cm -c) 22 cm -d) 24 cm

-e) 26 cm di altezza, **chiudere** tutte le m.

Lavorare l'altra manica nello stesso modo.

FINITURE

Ricami: *Ricamare* i *gatti* seguendo i grafici A, B, C, D, E e F, *distribuiti* seguendo il grafico G. Tutte le *cuciture* vanno eseguite a *P. Materasso*.

Cucire le spalle.

Collo: con i ferri da 2,5 mm e il col. rosso **riprendere** le m. attorno allo scollo, **aumentando** o **diminuendo** sul 1° f. in modo da ottenere: -a) 67 -b) 73 -c) 79 -d) 87 -e) 93 m. Lavorare 6 f. a *coste 1x1* e **chiudere** tutte le m.

Bordo anteriore destro: con i ferri da 2,5 mm e il col. rosso **riprendere** le m. lungo il davanti e il collo, **aumentando** o **diminuendo** sul 1° f. in modo da ottenere: -a) 73 -b) 81 -c) 91 -d) 99 -e) 109 m. Lavorare a *coste 1x1*.

Sul 3° lavorare 5 *asole* ripartite in questo modo:

-a) 3 m., 1 *asola*, 14 m., 1 *asola*, 14 m., 1 *asola*, 14 m., 1 *asola*, 14 m., 1 *asola*, 4 m.

-b) 3 m., 1 *asola*, 16 m., 1 *asola*, 16 m., 1 *asola*, 16 m., 1 *asola*, 16 m., 1 *asola*, 4 m.

-c) 4 m., 1 *asola*, 18 m., 1 *asola*, 18 m., 1 *asola*, 18 m., 1 *asola*, 18 m., 1 *asola*, 5 m.

-d) 4 m., 1 *asola*, 20 m., 1 *asola*, 20 m., 1 *asola*, 20 m., 1 *asola*, 20 m., 1 *asola*, 5 m.

-e) 5 m., 1 *asola*, 22 m., 1 *asola*, 22 m., 1 *asola*, 22 m., 1 *asola*, 22 m., 1 *asola*, 6 m.

Dopo il 6° f. **chiudere** tutte le m.

Bordo davanti sinistro: lavorare come il bordo del davanti destro ma **invertendo** le sagomature e **senza asole**.

Attaccare le maniche facendo combaciare il centro della testa della manica alla cucitura della spalla e i lati all'inizio degli scalfi e **cucire**.

Cucire i sottomanica e i lati.

Cucire i bottoni ripartendoli sul bordo del davanti sinistro, in corrispondenza delle asole.